



Документация MX-Fluxbox

2021.09.28

Оглавление

.....	1. Введение	1
.....	2. Настройка по умолчанию	1
.....	2.1 Значки рабочего стола	2
.....	2.2 Конки	3
.....	2.3 Панель tint	24
.....	2.4 Доки	5
.....	2.5 Корневое меню	5
.....	3. Настройка флюксбокса	6
.....	6. Ссылки	12

1. Введение

Этот справочный документ дополняет **Руководство пользователя (Shift+F1)**, в котором рассматриваются общие темы MX Linux.

1. Введение
2. Установка
3. Конфигурация
4. Основное использование
5. Управление программным обеспечением
6. Расширенное использование
7. Под капотом
8. Глоссарий

MX Fluxbox (=MXFB) представляет собой минимальную или "базовую" версию MX Linux, которую можно использовать "из коробки". Пользователям обычно требуется дополнительное распространенное программное обеспечение, для чего рекомендуется сначала обратиться к MX Package Installer (иконка на рабочем столе "Software").

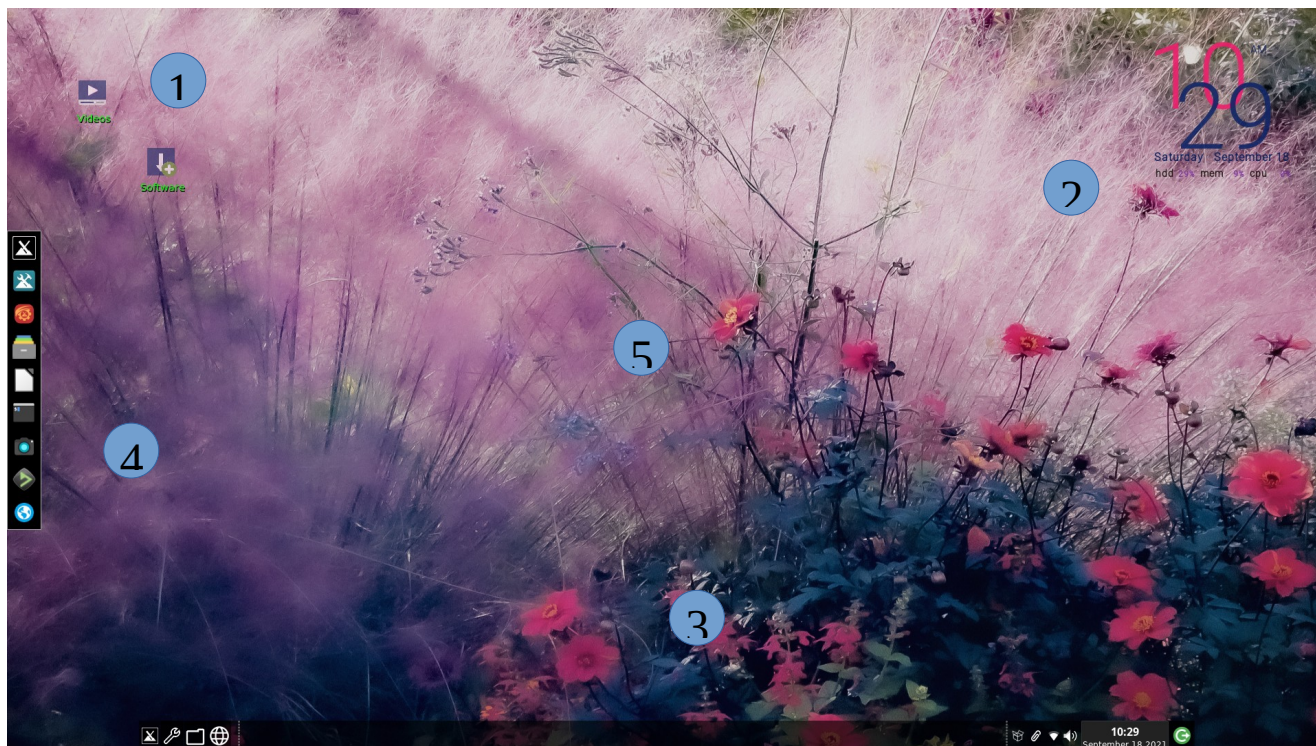
Как следует из названия, MXFB использует [Fluxbox](#) в качестве [оконного менеджера](#) для управления размещением и внешним видом окон. Его малый объем памяти и быстрое время

загрузки очень эффективны на системах с низким уровнем ресурсов - и очень быстры на машинах более высокого уровня. Все основные настройки контролируются [текстовыми файлами](#) с простым форматом.

MXFB может работать в двух основных конфигурациях, между которыми возможно множество вариаций:

- **Default**, который включает основные компоненты Fluxbox, но следует предпочтениям MX Linux в отношении использования удобных графических приложений.
- **Fluxbox**, в который можно добавить различные компоненты из конфигурации по умолчанию одним-двумя щелчками мыши.

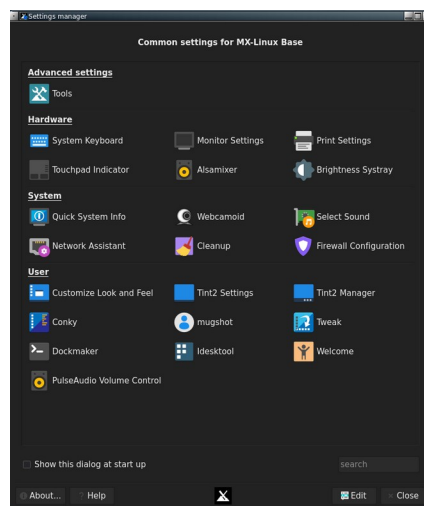
2. По умолчанию



Двигаясь по часовой стрелке от верхнего левого угла, вот компоненты принсипа:

1. Значки рабочего стола (раздел 2.1)
2. Дисплей системной информации, называемый "conky" (Раздел 2.2)
3. Творческая панель tint2 (раздел 2.3)
4. Родной док (раздел 2.4)
5. Скрытое меню Fluxbox "rootMenu" (Раздел 2.5)

Первой остановкой для новых пользователей может стать **менеджер настроек**, доступный из дока, панели или корневого меню.



Помимо значков рабочего стола и элементов док-станции, приложения можно запускать с помощью любого из следующих инструментов:

- нажмите кнопку "Пуск" (логотип MX) на традиционной панели для поиска приложений в Xfce
- щелкните правой кнопкой мыши на рабочем столе: *Меню > Все приложения* для категориального меню в стиле Debian
- нажмите на клавишу с логотипом клавиатуры (значок Windows или Apple), чтобы вызвать очень быстрый инструмент под названием "rofi" для алфавитного меню с удобными свойствами (подробности [в Wiki](#))
- нажмите Ctrl+F2, чтобы вызвать небольшое окно запуска (fbrun) для фактического имени программы

Следующие разделы дадут пользователям базовое понимание того, как использовать и управлять каждым из этих компонентов. Примечание: слово "меню" в следующих разделах относится к корневому меню, которое появляется при щелчке правой кнопкой мыши на рабочем столе.

2.1 Значки рабочего стола

Скрыть: Меню > С глаз долой > Переключить значки

Удалить (значок): щелкните значок средней кнопкой мыши, чтобы запустить iDesktool

Остановка: Меню > Из поля зрения > Переключить iDesk

Управление: Меню > Внешний вид > Значки рабочего стола

Справка: [в Вики](#)

Иконки рабочего стола включены в MXFB с помощью iDesk, программы, впервые разработанной в 2005 году и предназначенной для рисования иконок рабочего стола для пользователей минимальных оконных менеджеров, таких как fluxbox. Хотя иконки можно настраивать вручную, с графическим инструментом это гораздо проще. Разработчики и пользователи MX Linux адаптировали, модернизировали и расширили существующий инструмент для создания **iDesktool**: *Меню > Внешний вид > Значки рабочего стола*.

Этот инструмент значительно облегчает использование значков рабочего стола на MX-Fluxbox. Он очень прост и не должен вызывать вопросов по поводу его использования.

Вот основные действия мыши для значка рабочего стола (конфигурация в ~/.ideskrc), используя в качестве примера стандартный значок "Видео":

Действие	Мышь	Пример
Выполнить	Левый однократный щелчок	Открывается канал MXFB на YouTube
Выполнить alt	Правый однократный щелчок	Открывает меню действий
Управляйте	Средний (кнопка прокрутки) однократное нажатие	Открывает iDesktool, сфокусированный на значке
Перетаскивайте	Удерживайте нажатой левую кнопку мыши, отпустите для остановки	

2.2 Конки

Скрыть: Меню > С глаз долой > Переключить конки

Удалить (conky): Меню > Внешний вид > Conky

Остановка: Меню > С глаз долой > Переключить конки

Управление: Меню > Внешний вид > Конки

Справка: в Вики: [MX Conky](#), [Conky Manager](#)

Пользователи MX-Fluxbox могут использовать стандартный набор Conky для MX Linux, нажав *Menu > Appearance > Conky*, чтобы вызвать MX Conky; Conky Manager можно запустить из него или с помощью любого из меню. Conky Manager - это удобный метод базового управления, в то время как MX Conky предоставляет расширенные возможности, уникальные для MX Linux, такие как работа с цветом.

В Conky Manager выполните следующие простые шаги, чтобы редактировать, просматривать и отображать коники:

- Выделите каждый конус и нажмите кнопку Preview, чтобы увидеть, как он выглядит. Не забудьте закрыть каждый предварительный просмотр, прежде чем переходить к другому.
- Нажмите на значок настроек (шестеренки), чтобы изменить основные свойства, такие как местоположение.
- Установите флажок, чтобы выбрать любой conky, который вы хотите использовать. Он будет автоматически установлен.
- Файлы конфигурации хранятся в папке `~/.conky/` в отдельных файлах тем. Их можно редактировать, хотя это и непросто, выделив conky в списке и нажав на значок редактирования (карандаш).

Для более сложных конки вам может понадобиться композитор. Нажмите Меню > Настройки > Конфигурация > Запуск и откомментируйте строку о композиторе, чтобы она выглядела следующим образом: `compton &`

2.3 Панель tint2

Скрыть: Меню > С глаз долой > Переключить автоскрытие панели

Удалить: Вручную: удалить конфигурацию из `~/.config/tint2/`

Стоп: Вручную: поставьте комментарий (#) перед строкой в файле "startup"

Управление: Менеджер настроек > Менеджер Tint2 (значки в доке и на панели)

Помощь: [в Вики](#)

Оригинальная панель инструментов Fluxbox сильно отличается по функциям и дизайну от того, что ожидают современные пользователи. (Вы можете переключаться между ними взад и вперед: *Menu > Appearance > Toolbar > Fluxbox | Traditional*) Именно поэтому начиная с MX-Fluxbox 2.2 была добавлена альтернативная "традиционная" панель инструментов с помощью приложения под названием "**tint2**".

Чтобы изменить панель, нажмите на значок гаечного ключа рядом с кнопкой "Пуск", значок шестеренки в доке или список в меню. Это запустит менеджер настроек, где ты можешь нажать на "Менеджер Tint2".

Откроется экран, показывающий все конфигурации tint2 в месте `~/config/tint2/`. MXFB предоставляет небольшой набор самых разных конфигураций, которые вы можете опробовать.

Помимо выбора существующей конфигурации вы также можете изменить элементы любой панели - на самом деле, это одно из самых больших удовольствий от использования tint2. Нажмите на кнопку "Config" или "Edit" для графического или прямого редактирования.

Графический редактор включает в себя два приложения:

- "Themes" отображает все конфиги tint2 в местоположении пользователя, а также несколько других, принесенных во время установки.
- "Свойства" отображает характеристики запущенного конфига. Если окно "Свойства" не отображается, нажмите на значок шестеренки в левом верхнем углу.

Вот несколько общих действий в окне "Свойства" для начала работы:

- Добавление/удаление пусковых установок. Нажмите на запись "Пусковая установка" в левой части. Правая панель имеет две колонки: слева - список значков приложений, отображаемых в данный момент на панели инструментов, а справа - список всех установленных приложений рабочего стола. Используйте стрелки для перемещения элементов вверх/вниз.
 - **Добавить:** выберите нужное приложение из списка в правой колонке, нажмите на значок "стрелка влево" в центре, а затем нажмите кнопку "Применить", чтобы мгновенно добавить его на панель инструментов.
 - **Снимите:** выполните процедуру в обратном порядке.
- Перемещение или изменение размера панели. Щелкните элемент "Панель" на левой панели, а затем выберите его расположение и размер на правой панели. Нажмите кнопку "Применить". Здесь же можно прокрутить вниз и при желании установить флажок "Автоскрытие".
- Изменение формата времени/даты. Нажмите на запись "Часы" на левой панели, а затем измените поле "Формат первой строки" или "Формат второй строки" на любое удобное для вас. Например, чтобы получить 24-часовое время, измените "%I" на "%H". Коды [в Вики](#).

ПРИМЕЧАНИЕ: Перед изменением текущей конфигурации сделайте резервную копию: нажмите на `~/config/tint2/tint2rc` и затем сохраните ее под новым именем, например, "tint2rc_БАК". Затем вы можете скопировать все настроенные строки из резервного файла в нужное место новой конфигурации tint2rc.

2.4 Доки

Скрыть: Меню > С глаз долой > Переключить автоскрытие дока

Удалить/добавить (элемент дока): Меню > Внешний вид > Докмейкер

Остановить (док по умолчанию): Меню > С глаз долой > Отключить док по умолчанию

Управление: Меню > Внешний вид > Докмейкер

Справка: [в Вики](#)

Внешние док-станции часто нелегко работают с Fluxbox. Но в MXFB есть встроенное приложение Dockmaker, которое позволяет пользователю легко создавать, изменять и управлять доками. Вертикальный док появляется на рабочем столе при первом входе пользователя в систему. Его конфигурация задается в `~/fluxbox/scripts/DefaultDock.mxdk`

ПРИМЕЧАНИЕ: вы также можете использовать tint2 в качестве док-станции, несколько примеров можно найти в менеджере Tint2.

2.5 Корневое меню

Скрыть: по умолчанию всегда скрыт

Удалить/добавить (пункт меню): Меню > Настройки > Конфигурация > Меню

Стоп: поставьте комментарий (#) перед строкой в файле `init`, которая начинается с:
`session.menuFile:`

Управление: Меню > Настройки > Конфигурация > Меню

Помощь: Раздел 3 и ссылки

Корневое меню состоит из 4 отдельных блоков для облегчения чтения, редактирования и функционирования. Короткое главное меню (`~/fluxbox/menu-mx`) включает в себя три подменю (Внешний вид, Настройки, Вне поля зрения), которые находятся в `~/fluxbox/submenus`.

Подробности об этом и других компонентах Fluxbox подробно рассматриваются в следующем разделе 3, а здесь наша цель - просканировать три секции `rootMenu`, установленные разделительными линиями.

- Топ
 - Все приложения: категориальное меню, подобное Debian. Обновляется автоматически при использовании Package Installer; в противном случае при необходимости нажмите Обновить
 - Последние файлы: отображает последние использованные файлы (при необходимости нажмите Обновить).
- Средний: несколько распространенных приложений
- Дно
 - Внешний вид
 - Конки
 - доки
 - иконки рабочего стола
 - мониторы: небольшие системные мониторы
 - стиль: оформление окон, панели инструментов и меню

- тема
- панель инструментов: выбор между панелью инструментов и панелью
- обои: вращать, разделять по рабочему пространству, выбирать
- Настройки
 - резервное копирование
 - configure: файлы Fluxbox, такие как меню, запуск и т.д.
 - дисплей: изменение параметров дисплея, помощь в сохранении
 - клавиатура: быстрый переход на один из 11 языков
- С глаз долой: коллекция удобных команд для скрытия элементов
- Уходите:
 - refresh: используется после изменения конфигурационного файла, если не выходить из системы
 - приостановить
 - выход из системы
 - перезагрузка
 - отключение

Новому пользователю будет полезно поработать с этим меню, чтобы оценить его содержание, мощность, скорость и гибкость. Особенно привлекательным является тот факт, что эти меню легко читаются и полностью находятся под контролем пользователя.

3. Fluxbox

Этот раздел предназначен для пользователей, которые хотят использовать традиционную установку Fluxbox.

Как мне начать?

Восстановить традиционную настройку Fluxbox очень просто. Щелкните правой кнопкой мыши в любом месте рабочего стола, чтобы увидеть и использовать меню рабочего стола (rootMenu).

Следующие изменения будут у вас под рукой:

- Настройки > Панель инструментов > Fluxbox: традиционная (tint2) панель исчезнет, а в верхней части экрана появится панель инструментов Fluxbox.
- Вне поля зрения > Убить дока*
- Вне поля зрения > Убить конки*
- Вне зоны видимости > Переключить iDesk и Переключить значки*.

*Для постоянных изменений прокомментируйте (#) соответствующие строки в файле Settings > Configure > Startup, чтобы они выглядели следующим образом:

```
#$HOME/.fluxbox/scripts/DefaultDock.mxdk
#$HOME/.fluxbox/scripts/conkystart
#idestoggle idesk on 1>/dev/null 2>&1 &
```

Давайте разберемся, как понять и использовать измененный рабочий стол:



Что такое панель инструментов в верхней части?

Эта панель инструментов fluxbox предлагает пользователям MX информацию о рабочих пространствах, открытых приложениях, системном трее и текущем времени. Ее ширину и расположение можно настроить с помощью опций, доступных при нажатии средней кнопки мыши (=колесо прокрутки) на часах или пейджере на панели инструментов - если это по какой-то причине не работает, нажмите Меню > Настройки > Окно, прорезь и панель инструментов > Панель инструментов. Высота устанавливается в `~/.fluxbox/init/` :

```
session.screen0.toolbar.height: 0
```

Если там стоит ноль, это означает, что выбранный стиль будет устанавливать высоту. В противном случае часто удобным является значение от 20 до 25.

Панель инструментов содержит следующие компоненты по умолчанию (слева направо):

пейджер

- Позволяет переключать рабочее пространство вверх (правый клик) или вниз (левый клик); аналогично Control + F1/F2/ и т.д., Ctrl-Alt + ← / → или использованию колеса прокрутки над пустым участком рабочего стола. Номер и имя задаются в `~/.fluxbox/init`. "W" означает "Рабочая область". По умолчанию не используется.

панель иконок

- Здесь открытые приложения будут отображаться в виде значка, а различные варианты окон доступны при нажатии правой кнопкой мыши на соответствующем значке (включая саму панель инструментов) > режим панели значков. По умолчанию в MX-Fluxbox отображаются все окна.

systemtray он же systray

- Эквивалент области уведомлений в Xfce. Компоненты по умолчанию устанавливаются в `~/.fluxbox/init`; приложения, имеющие опцию systemtray, будут отображаться там при запуске.

часы

- Чтобы настроить часы на 12 часов или 24 часа, щелкните правой кнопкой мыши и выберите 12 часов или 24 часа, в зависимости от того, что отображается. Если это не сработает, выберите "Изменить формат часов".
- 24ч: `%H:%M`, 12ч: `%I:%M`.
- По умолчанию используется 12-часовое время и дата в формате день/короткий месяц: `%I:%M %b %d`. Многие другие параметры времени/даты можно найти [в Wiki](#)

Вы можете переместить или удалить любой из компонентов панели инструментов в ~/.fluxbox/init/ , которые по умолчанию настроены таким образом:

имя рабочего пространства, панель иконок, системная панель, часы

Как сделать так, чтобы панель инструментов больше походила на устаревшие системы, такие как Windows?

Нажмите Меню > Внешний вид > Панель инструментов > Традиционная (с использованием оттенка2)

Как избавиться от ненужных элементов рабочего стола?

Меню > Из поля зрения > ...

Эта запись включает:

- Фактические записи kill, которые останавливают всю программу. При следующем входе в систему все, что было включено в файле запуска, появится снова, кроме дока по умолчанию, который будет отключен.
- Отключить запись для удаления дока по умолчанию.
- Переключение записей, которое может убить или снова запустить программу.

Как изменить или добавить пункт меню?

Меню > Настройки > Конфигурация > Меню. Синтаксис следующий: [категория] (имя) {команда} - убедитесь в правильном использовании скобок, круглых скобок и скобок.

Пример 1: измените "Music", чтобы открыть Clementine вместо DeaDBeeF

- Найдите строку со словом Music (при необходимости используйте Ctrl+F)
[exec] (Музыка) {deadbeef}
- Дважды щелкните по слову "deadbeef" в командной части, чтобы оно было выделено, затем введите "clementine" и сохраните, получив такой результат:
[exec] (Музыка) {clementine}
- Нажмите Меню > Оставить > Обновить, чтобы использовать новые настройки

Пример 2: добавить Skype в меню

- Решите, где вы хотите, чтобы он отображался; для этого примера предположим, что вы хотите добавить новую категорию "Общаться" в разделе Общие приложения и введите ее там
- Создайте категорию с помощью команд подменю (см. ниже), введите новую строку и следуйте схеме: [exec] (пункт меню) {команда}
- Результат будет выглядеть примерно так:

```
[подменю] (Общаться)
[exec] (Skype) {skypeforlinux}
```

[конец].

- Меню > Оставить > Обновить

ПРИМЕЧАНИЕ: как показано во втором примере, используемая команда не всегда очевидна, поэтому при необходимости откройте Application Finder (F6), щелкните правой кнопкой мыши интересующую вас запись > Edit и скопируйте правильную полную команду для меню.

Что еще я должен знать об окнах?

- Изменить размер: Alt + щелкните правой кнопкой мыши рядом с углом, который вы хотите изменить, и перетащите его.
- Перемещение: Alt + щелчок левой кнопкой мыши и перетаскивание.
- Stick: используйте маленький квадратик в левом верхнем углу, чтобы ограничить окно текущим рабочим столом.
- Опции: щелкните правой кнопкой мыши на панели инструментов окна в верхней части. Особую ценность представляет возможность выбора запоминания размера и расположения (записывается в `~/.fluxbox/apps`).
- Вкладки: объедините несколько окон в одно окно с вкладками сверху, просто нажав Ctrl и удерживая панель заголовка одного окна, перетащите его на другое окно. Чтобы разделить их снова, сделайте обратную процедуру.

Я вижу стили в меню, что это такое?

Стили - это простые текстовые файлы, которые указывают fluxbox, как генерировать внешний вид окна и компонентов панели инструментов, а также меню. Fluxbox поставляется с большим количеством стилей в каталоге `/usr/share/fluxbox/styles/`, которые отображаются в Меню > Вид > Стил, и многие другие можно найти в Интернете с помощью поиска по "fluxbox styles".

Стили могут включать фоновое изображение, но в MX-Fluxbox по умолчанию это блокируется при использовании верхних линий в Меню > Настройки > Конфигурация > Наложение. Чтобы позволить стилю определять фон, поставьте хэш-знак перед линией так, чтобы она выглядела следующим образом:

! Следующая строка не позволит стилям устанавливать фон.
#background: none

Если вам нравится какой-то стиль, но вы хотите изменить некоторые черты, скопируйте его в `~/.fluxbox/styles`, переименуйте и внесите изменения (обратитесь к руководству по стилю Ubuntu в разделе Ссылки, ниже). В этой папке вы найдете несколько стилей fluxbox, которые были изменены для использования в MX.

Что такое темы и как ими управлять?

Несколько тем установлены в MX-Fluxbox по умолчанию, другие можно найти с помощью поиска в Интернете. Тема GTK управляет такими элементами, как цвет панели, фон для окон и вкладок, внешний вид активного и неактивного приложения, кнопки, флажки и т.д. Они бывают очень темными и очень светлыми. Они варьируются от очень темных до очень светлых.

Темой по умолчанию для MX-Fluxbox является [MX-Comfort]. Ее можно изменить, щелкнув правой кнопкой мыши на рабочем столе, чтобы вызвать Меню > Внешний вид > Тема, что

вызывает селектор тем, значков, шрифтов и т.д., который позволяет легко увидеть и выбрать другие возможности.

Я не могу прочитать некоторые тексты, могу ли я что-то с этим сделать?

Вы можете настроить шрифт, используемый темой или стилем, с помощью селектора тем; по умолчанию для MX-Fluxbox используется Sans 11. Более детальное управление доступно с помощью файла `~/fluxbox/overlay`. Например, с помощью этого набора команд можно попытаться сделать текст в целом крупнее:

```
# fonts-----
menu.frame.font: PT Sans-12:обычный
menu.title.font: PT Sans-12:обычный
панель инструментов.часы.шрифт: PT Sans-11:обычный
панель инструментов.рабочая область.шрифт: PT Sans-11:обычный
панель инструментов.иконка.сфокусированный.шрифт: PT Sans-11:обычный
toolbar.iconbar.unfocused.font: PT Sans-11:обычный
window.font: Lato-9
```

Для получения информации о других вариантах шрифтов обратитесь к ссылкам в конце этого документа.

Могу ли я поменять обои?

Сначала убедитесь, что файл наложения мешает стилю определять фон. Затем нажмите Меню > Внешний вид > Обои > Выбрать, чтобы увидеть доступные варианты. Обои, название которых начинается с "mxfb-", содержат логотип MX-Fluxbox. Список, появляющийся в меню, включает пользовательские фоны (`~/fluxbox/backgrounds`) и системные фоны (`/usr/share/backgrounds`), разделенные горизонтальной линией. Такая настройка позволяет добавлять фоны в папку пользователя и затем выбирать их из меню.

Какие терминалы доступны?

- Ctrl+F4 (или Меню > Терминал) = Выпадающий Xfce4-терминал
- Меню или Ctrl+F2: roxterm

Могу ли я использовать собственные комбинации клавиш?

Да. Многие из них перечислены по умолчанию в Меню > Настройки > Конфигурация > Клавиши. Названия нескольких клавиш немного неясны:

- Mod1 = Alt
- Mod4 = клавиша с логотипом (Windows, Apple)

Подробнее: <http://fluxbox.sourceforge.net/docbook/en/html/c296.html>

В MX-Fluxbox есть специальные комбинации функциональных клавиш (см. верхнюю часть файла *клавиш* для изменения):

- Ctrl+F1: Документация MX-Fluxbox
- Ctrl+F2: Запуск команды с помощью быстрого запуска приложения "[rofi](#)"
- Ctrl+F3: Файловый менеджер
- Ctrl+F4: Выпадающий терминал
- vF5: Инструменты MX

Функциональные клавиши сами по себе не запрограммированы, чтобы избежать конфликта с использованием приложений.

Какие варианты экранов существуют?

- Яркость: Менеджер настроек > Инструменты > Яркость системного экрана
- Захват: специальный значок в доке запускает mxfb-quickshot; если у вас есть клавиша Print Screen (она же Print, PrtSc и т.д.), она тоже должна работать.

Я читал о щели: что это такое?

Щель изначально задумывалась как контейнер для [док-приложений](#), но в MXFB она используется в первую очередь для док-станции. Он может располагаться в различных местах рабочего стола:

- Сверху слева, Сверху по центру, Сверху справа
- Левый центр, Правый центр
- Внизу слева, Внизу по центру, Внизу справа

Вы можете найти репозиторий по умолчанию для dockapps с помощью этой команды терминала:

```
apt-cache search dockapp
```

Многие из имеющихся в репозиториях могут не работать, но стоит взглянуть.

Один очень интересный и полезный докап, не найденный при поиске в apt-cache, - это стек мониторов [gkrellm](#), установленный по умолчанию в MX-Fluxbox. Он доступен при нажатии Меню > Система > Мониторы и имеет множество опций настройки (щелкните правой кнопкой мыши на верхнем ярлыке или на одном из графиков), [множество скинов](#) и [множество плагинов](#). Несколько скинов установлены по умолчанию, и их можно просмотреть и выбрать, нажав Shift-PageUp.

6. Ссылки

Файлы man (в терминале или <https://linux.die.net/man/>):

- fluxbox
- fluxbox-keys
- fbrun
- fluxstyle
- fluxbox-remote

<http://fluxbox.sourceforge.net/docbook/en/pdf/fluxbook.pdf>

Базовый справочник, несколько устаревший, но все еще полезный

<https://bbs.archlinux.org/viewtopic.php?id=77729>

Несколько хороших общих объяснений с примерами

<https://wiki.archlinux.org/index.php/Fluxbox>

Некоторые команды специфичны для Arch

<https://wiki.ubuntu.com/HowToFluxboxStyles>

Превосходная нить для ключей fluxbox

<https://wiki.debian.org/FluxBox>

<https://wiki.debian.org/FluxboxIcon>

Вкладка окна.

<https://github.com/jerry3904/mx-fluxbox>

Репозиторий GitHub для MX-Fluxbox

<https://mxlinux.org/wiki/help-files/help-mx-fluxbox/>

Запись в MX-Fluxbox Wiki

<https://bit.ly/2Sm1PJl>

YouTube: MX-Fluxbox